

**RAPPORT ANNUEL**

**SYNDICAT MIXTE DE RÉALIMENTATION EN EAU POTABLE  
DU LIMARGUE**

**PRIX & QUALITÉ  
SERVICE DE L'EAU POTABLE  
DU SERVICE PUBLIC**



**Rapport relatif au prix et à la qualité du service public d'eau potable pour l'exercice 2014  
présenté conformément à l'article L.2224-5 du code général des collectivités territoriales**

**EXERCICE 2018**

# Caractérisation technique du service

## ORGANISATION ADMINISTRATIVE DU SERVICE

Le Syndicat Mixte de Réalimentation en Eau Potable du LIMARGUE regroupe les syndicats de LIVERNON, PADIRAC, VALLEE DU CELE, ALVIGNAC-MONTVALENT, THEMINES et les communes de GRAMAT et LAVERGNE.

## CONDITIONS D'EXPLOITATION DU SERVICE

Le service est exploité en affermage. Le délégataire est la société SAUR en vertu d'un contrat ayant pris effet le 01/01/2013. La durée du contrat de 6 ans. Il prendra fin le 31/12/2018.

Les principaux avenants au contrat sont les suivants :

Avenant n°	Date	Objet
1	02/04/2014	Mise à jour des clauses contractuelles et révision de la rémunération du fermier

## PRESTATIONS ASSURÉES DANS LE CADRE DU SERVICE

Les prestations confiées à la SAUR sont les suivantes :

<b>Gestion du service</b>	Application du règlement de service, relève des compteurs
<b>Entretien</b>	Des ouvrages, équipements et matériels y compris les compteurs de vente d'eau
<b>Renouvellement</b>	Compteurs et équipements annexes, canalisations liées aux ouvrages (à l'intérieur des ouvrages de génie civil ou entre ouvrages d'une même installation de traitement, de stockage ou de pompage), canalisations (<12ml) y compris accessoires, équipements électromécaniques, hydrauliques de captage, de traitement et de pompage, robinetterie, protection anti-bélier, installations électriques, équipements téléalarme, télésurveillance, télégestion, contrôle d'accès anti-intrusion, équipements de traitements, équipements sanitaires, ouvrages métalliques, serrureries, menuiseries et vitreries, mobilier, éclairage extérieur, clôtures et portails

La collectivité prend en charge :

<b>Renouvellement</b>	Canalisations (au-delà de 12ml) y compris accessoires sauf canalisations liées aux ouvrages, génie civil et bâtiments
-----------------------	---

## PATRIMOINE

Ouvrage de prélèvement	0
Station(s) de production	1
Station(s) de surpression	2
Ouvrages(s) de stockage	8
Volume de stockage (m <sup>3</sup> )	2 590
Linéaire de conduites (km)	56.828

## CONVENTION DE VENTE D'EAU

Type d'échange	Adhérent
Vente en gros	Syndicat AEP Livernon
Vente en gros	Syndicat AEP Alvignac-Montvalent
Vente en gros	Syndicat AEP Vallée du Célé
Vente en gros	Syndicat AEP Padirac
Vente en gros	Syndicat AEP Thémines
Vente en gros	Commune de Lavergne
Vente en gros	Commune de Gramat

Les collectivités adhérentes s'engagent à acheter un volume de 35 m<sup>3</sup> / compteur / an.

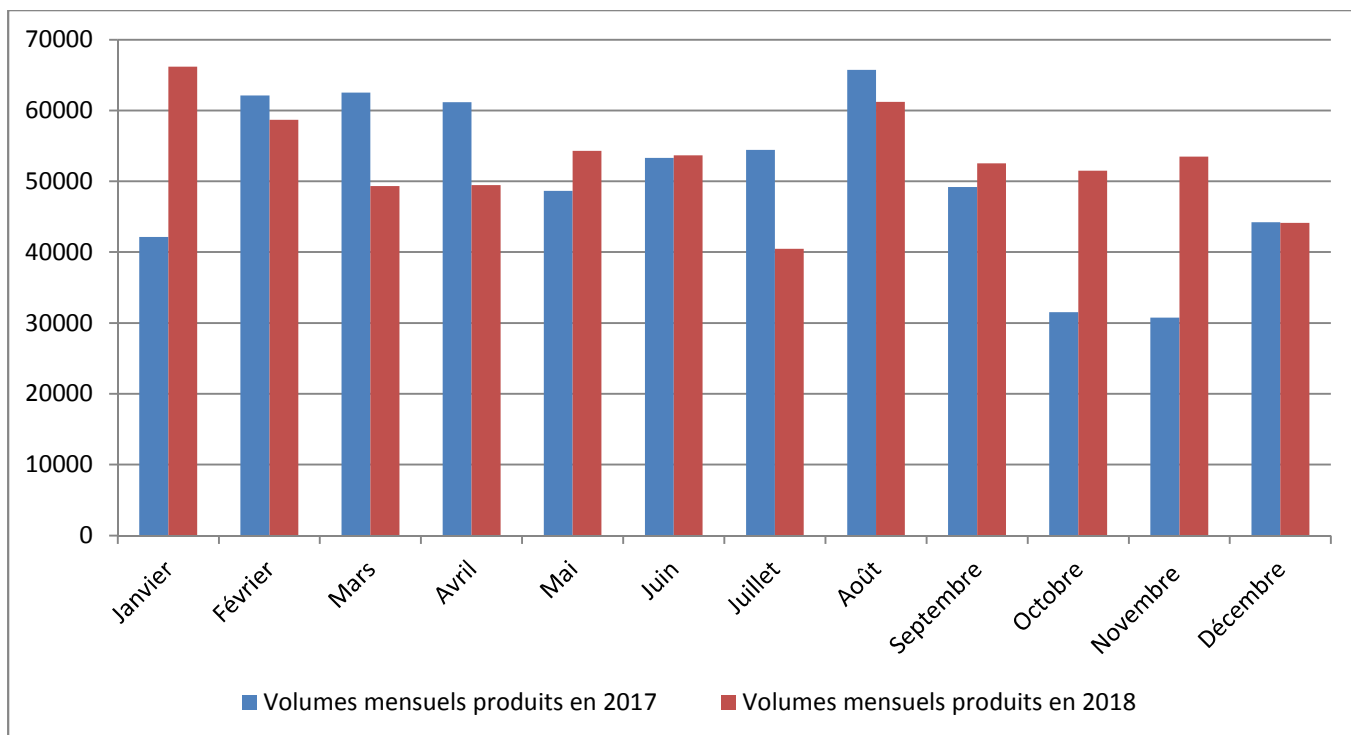
## RESSOURCES EN EAU

- Volumes prélevés**

Ouvrage	2017	2018	Evolution 2018/2017
Station de production de Gintrac Exhaure	618 265	645 961	+ 4.48 %

- Volumes produits**

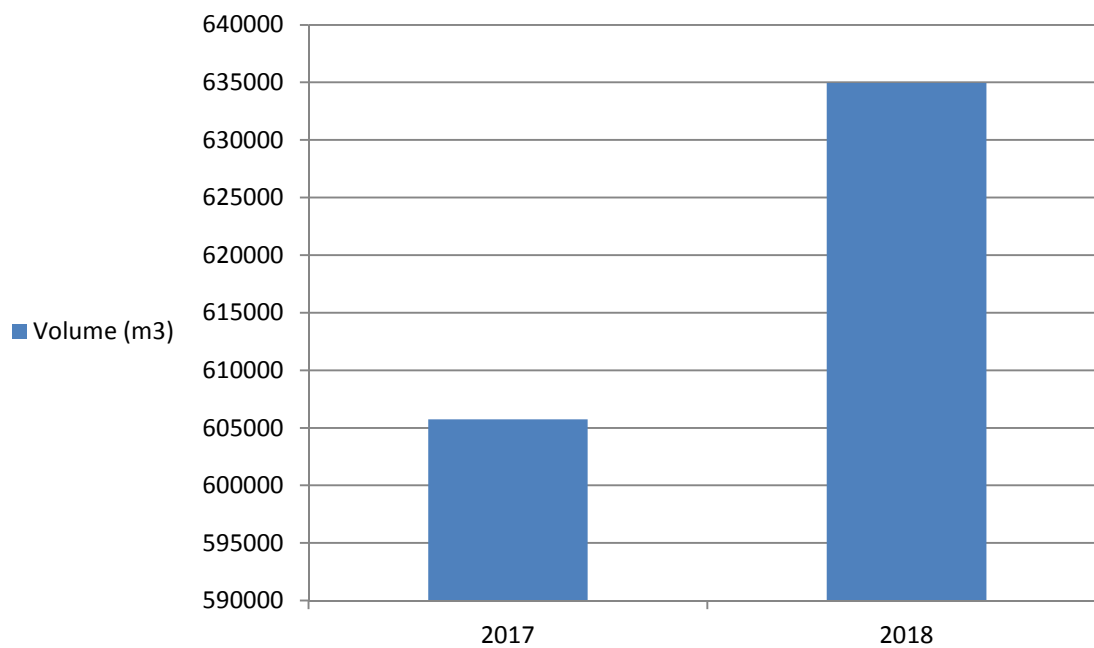
Ouvrage	2017	2018	Evolution 2018/2017
Station de production de Gintrac Eau Traitée	605 752	634 966	+ 4.83 %



- **Total des volumes d'eau potable**

<b>Total des ressources (m<sup>3</sup>)</b>	<b>2017</b>	<b>2018</b>
Ressources propres	605 752	634 966
Importations	0	0
<b>Total général</b>	<b>605 752</b>	<b>634 966</b>

- **Evolution des volumes d'eau potable produits**

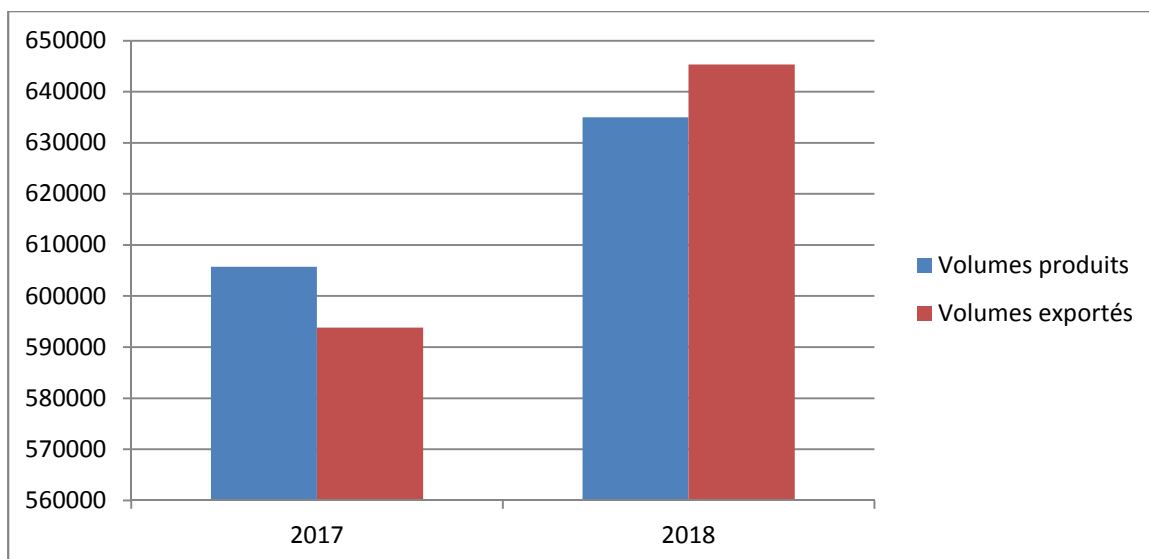


### **VOLUMES MIS EN DISTRIBUTION**

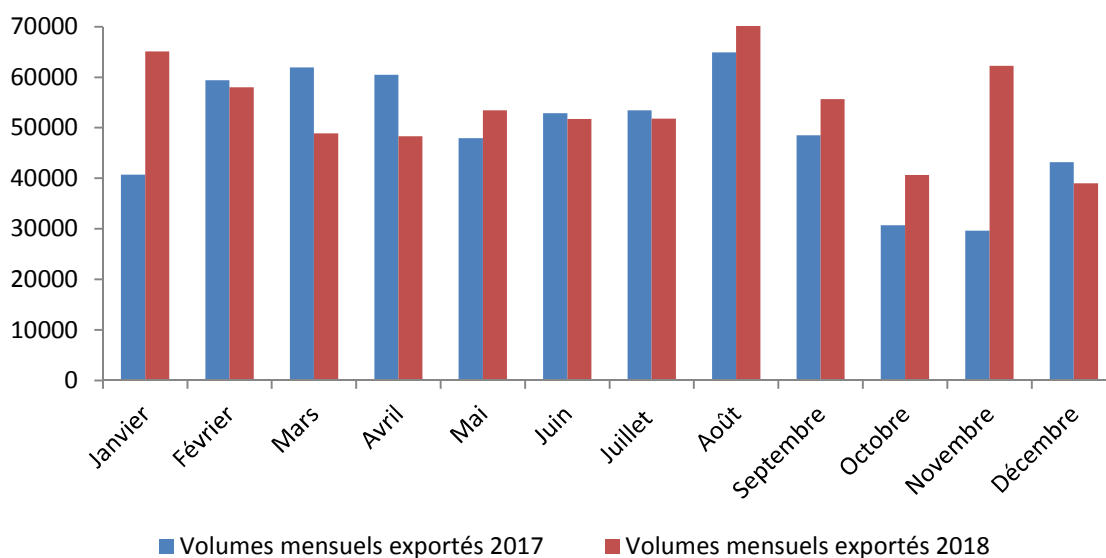
Volumes mis en distribution = Volumes produits + Volumes importés – Volumes exportés

Volume produits = volume traité injecté dans le réseau

<b>Désignation volume</b>	<b>2017</b>	<b>2018</b>	<b>Variation</b>
Volume produit	605 752	634 966	+ 4.83 %
Volume importé	0	0	0 %
Volume exporté	593 806	645 343	+ 8.68 %
<b>Total volume mis en distribution</b>	<b>11 949</b>	<b>-10 377</b>	



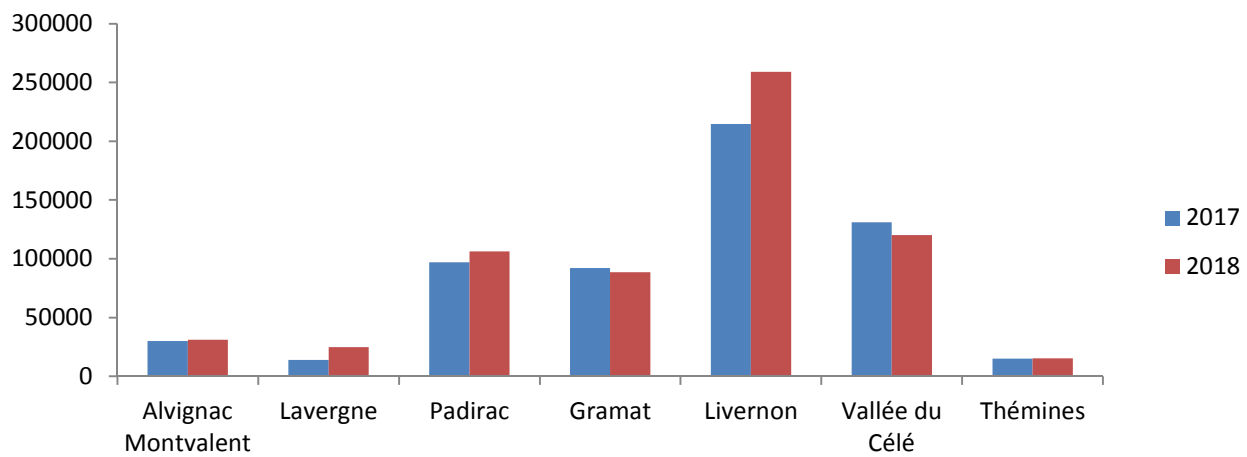
### Volumes mensuels exportés



### Détail des exportations d'eau

Collectivités	Exporté en 2017	Exporté en 2018
Syndicat AEP Livernon	214 695	259 090
Syndicat AEP Alvignac-Montvalent	29 968	31 209
Syndicat AEP Vallée du Célé	130 920	120 142
Syndicat AEP Padirac	97 137	106 273
Syndicat AEP Thémines	14 967	15 243
Commune de Lavergne	14 011	24 771
Commune de Gramat	92 103	88 614
<b>Total général</b>	<b>593 806</b>	<b>645 342</b>

## Volumes annuels exportés par collectivité



# Tarification et recettes du service public

## FIXATION DES TARIFS EN VIGUEUR

L'assemblée délibérante vote les tarifs concernant la part collectivité.  
Les délibérations qui ont fixé les tarifs en vigueur sont les suivantes :

Date de la délibération	Objet
14/09/2017	Abonnement part Limargue 2018

## RÉMUNÉRATION DU GÉRANT

La rémunération de la société SAUR est fixée par le contrat d'affermage modifiée par l'avenant n° 1 et révisée annuellement par application à la rémunération de base d'un coefficient défini au contrat.

## PRIX DU SERVICE DE L'EAU POTABLE

Le prix du service comprend :

- Une part fixe (abonnement)
- Une partie proportionnelle à la consommation d'eau potable

Le Fermier assure la facturation et l'encaissement de la redevance eau potable auprès des collectivités adhérentes.

Le Fermier est tenu de percevoir les droits et redevances institués par la loi pour le compte de l'Etat et d'organismes publics.

Les compteurs sont relevés semestriellement.

La facturation aux collectivités adhérentes sera semestrielle (facturation d'été au 1<sup>er</sup> juillet de l'année N – année en cours – et facturation d'hiver au 1<sup>er</sup> janvier de l'année N+1 – année suivante -)

## LE PRIX DE L'EAU

- Evolution du tarif de l'eau

	Désignation	1 <sup>er</sup> janvier 2017	1 <sup>er</sup> janvier 2018	Variation
<b>Part de la collectivité</b> Part fixe (€ HT/an) Part proportionnelle (€ HT/an)	Abonnement	28.44 €	28.44 €	0.00 %
	Le m <sup>3</sup>	0.0911 €	0.0911 €	0.00 %
		0.1181 €	0.1181 €	0.00 %
<b>Part du fermier</b> Part proportionnelle (€ HT/an)	Le m <sup>3</sup>	0.3689 €	0.3679 €	- 0.27 %
		0.2419 €	0.2412 €	- 0.29 %

## **RECETTES D'EXPLOITATION**

- **Recettes de la collectivité**

	<b>2017</b>	<b>2018</b>
Recettes vente d'eau aux collectivités	40 759.52 €	69 468.58 €
Participation collectivités (TTC) *	328 762.86 €	319 375.72 €

\* est incluse la participation du SIAEP Thémines de 24 805.32 € pour 2017 et 11 262.58 € pour 2018

- **Recettes de l'exploitant**

	<b>2017</b>	<b>2018</b>
Recettes vente d'eau aux collectivités	221 215.58 €	211 019.80 €



# Indicateurs de performance du service de l'eau potable

## QUALITÉ DE L'EAU

- Synthèse des analyses sur l'eau brute

Nature de l'analyse	Nombre d'échantillons analysés (ARS)	Nombre d'échantillons analysés (SAUR)
Bactériologique	1	0
Physico-chimique	1	0
Nombre total d'échantillons	1	0

- Synthèse des analyses sur l'eau traitée

Nature de l'analyse	Nombre d'échantillons analysés (ARS)	Nombre d'échantillons conformes (ARS)	% conformité (ARS)	Nombre d'échantillons analysés (SAUR)	Nombre d'échantillons conformes (SAUR)	% conformité (exploitant)
Bactériologique	5	5	100	0	0	0
Physico-chimique	5	4	80	0	0	0
Nombre total d'échantillons	5	4	80	0	0	0

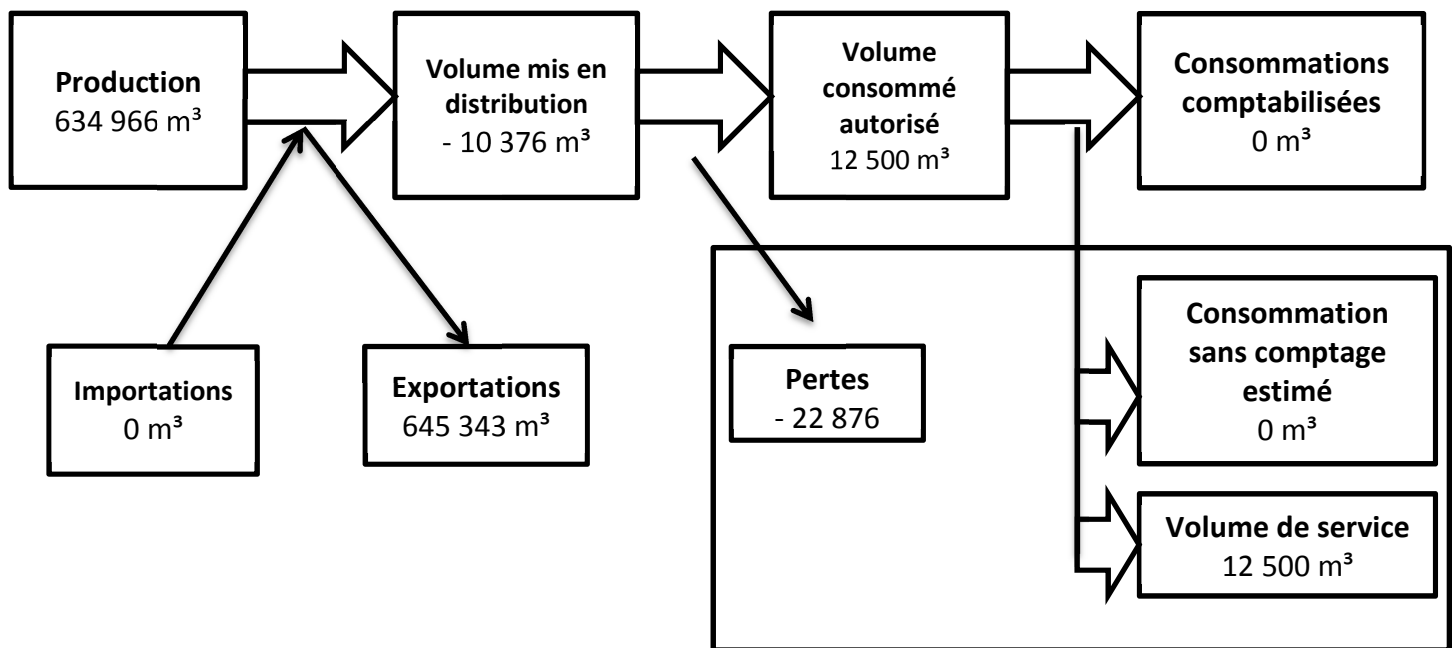
- Détail des non conformités sur l'eau traitée

Paramètres	Origine de l'analyse	Date	Localisation de la non-conformité	Unités	Limite de qualité	Valeur	Commentaire
Turbidité Formazine Néphélométrie	ARS	23/05/18	Station de Gintrac du SMEP du Limargue	NFU	0.5	Robinet intérieur à l'étage de la station	

## CONNAISSANCE ET GESTION PATRIMONIALE DU RESEAU

Libellé	Valeur	Note
<b>PARTIE A</b>		
<b>Plan du réseau</b>		
Existence d'un plan du réseau potable au 31/12	OUI	10
Fréquence de mise à jour au moins annuelle des plans du réseau d'eau potable	OUI	5
<b>Total PARTIE A</b>		<b>15</b>
<b>PARTIE B</b>		
<b>Inventaire avec mention de la catégorie de l'ouvrage</b>		
Inventaire avec mention de la catégorie de l'ouvrage	OUI	
Mise à jour annuelle de l'inventaire des réseaux d'eau potable à partir d'une procédure formalisée pour les informations relatives aux tronçons de réseaux	OUI	
<b>Informations structurelles</b>	98.88%	15
Linéaire de réseau eau potable avec diamètre/matériau renseigné au 31/12 (kml)	56.303	
Linéaire de réseau eau potable au 31/12 (kml)	56.942	
<b>Connaissance de l'âge des canalisations</b>	83.53%	13
Linéaire de réseau eau potable avec âge renseigné au 31/12 (kml)	44.517	
Linéaire de réseau eau potable au 31/12 (kml)	44,592	
<b>Total PARTIE B</b>		<b>28</b>
<b>PARTIE C</b>		
Localisation et description des ouvrages annexes et des servitudes du réseau d'eau potable	OUI	10
Existence et mise à jour au moins annuelle d'un inventaire des pompes et équipements électromécaniques	OUI	10
Localisations des branchements du réseau d'eau potable	NON	0
Un document mentionne pour chaque branchements les caractéristiques du ou des compteurs d'eau	OUI	10
Un document identifie les secteurs où ont été réalisées des recherches de pertes d'eau	OUI	10
Localisation et identification complète des interventions sur le réseau d'eau potable	OUI	10
<b>Existence et mise en œuvre d'un plan pluriannuel de renouvellement des canalisations</b>		0
Existence d'un plan pluriannuel de renouvellement des canalisations d'eau potable	NON	
Mise en œuvre d'un plan pluriannuel de renouvellement des canalisations d'eau potable	NON	
Existence et mise en œuvre d'une modélisation des réseaux portant sur au moins la moitié du linéaire de réseaux	NON	0
<b>Total PARTIE C</b>		<b>50</b>
<b>VALEUR DE L'INDICE</b>		<b>93</b>

## PERFORMANCE DU RESEAU



- **Rendement du réseau de distribution** : (consommations comptabilisées + exportations + consommations sans comptage + volume de service) / (volume produit + volume acheté en gros)

	2015	2016	2017	2018
Rendement du réseau de distribution (%)	98.12 %	93.87 %	99.65 %	103.93 %

- **Indice des volumes non comptés** : (consommations sans comptage + volume de service + pertes) / (365\*longueur réseau hors branchements)

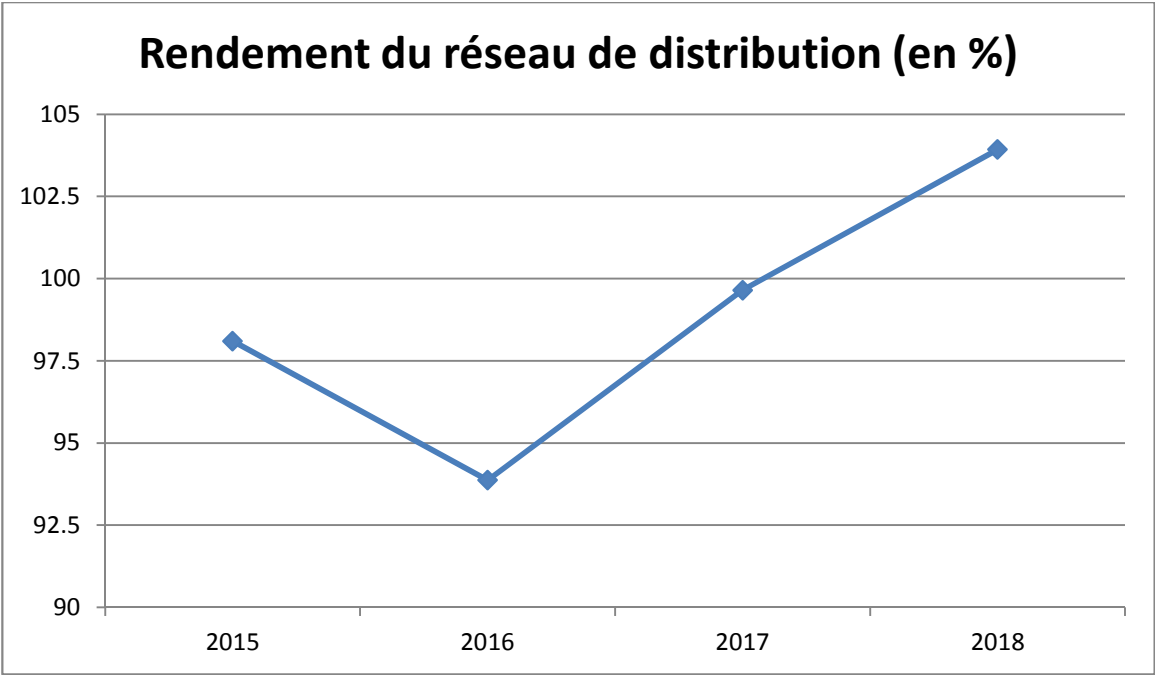
	2015	2016	2017	2018
Indice linéaire des volumes non comptés (m³/km/j)	1.67	3.74	0.74	- 0.50

- **Indice linéaire de pertes en réseau** : pertes / (365\*longueur réseau hors branchements)

	2015	2016	2017	2018
Indice linéaire de pertes en réseau (m³/km/j)	0.78	2.8	0.13	- 1.17

- **Indice linéaire de consommation** : (consommations comptabilisées + exportations + consommation sans comptage + volume de service) / (365\*longueur réseau hors branchements)

	2015	2016	2017	2018
Indice linéaire de consommation (m³/km/j)	40.66	42.85	37.9	30.01



# **Financement des investissements du service de l'eau potable**

## **TRAVAUX REALISES SUR LES STATIONS, LES RESERVOIRS ET LE RESEAU AU COURS DE L'EXERCICE 2018**

Installation d'un compteur de vente d'eau : 21 871.20 €

### **ETAT DE LA DETTE**

L'état de la dette au 31 décembre 2018 fait apparaître les valeurs suivantes :

	<b>2017</b>	<b>2018</b>
Encours de la dette au 31 décembre	5 608 155.76 €	5 297 189.59 €
Remboursement de l'exercice	343 872.26 €	341 824.69 €
Dont en intérêts	32 905.49 €	30 389.30 €
Dont en capital	310 966.17 €	311 435.39 €

### **AMORTISSEMENTS REALISES**

	<b>2012</b>	<b>2013</b>	<b>2014</b>	<b>2015</b>	<b>2016</b>	<b>2017</b>	<b>2018</b>
Montant de la dotation aux amortissements	231 163.48 €	261 917.29 €	355 021.20 €	357 592.33 €	360 265.96 €	360 953.24 €	362 953.00 €

# L'INFeau

---

La feuille d'information sur l'eau potable

2018

**SYNDICAT DU LIMARGUE**

## TERRITOIRE

Le Syndicat Mixte de Réalimentation en Eau Potable du Limargue regroupe les Syndicats de Livernon, Padirac, Vallée du Célé, Alvignac-Montvalent, Thémines et les communes de Gramat et Lavergne.

## EXPLOITATION

Par la Société SAUR  
en affermage

La société SAUR a la responsabilité du fonctionnement des ouvrages, de leur entretien et de la permanence du service.

Le syndicat garde la maîtrise des investissements et la propriété des ouvrages.

## PRODUCTION

La station de Gintrac a fourni 634 966 m<sup>3</sup> d'eau traitée.

## DISTRIBUTION

Un volume total de 645 343 m<sup>3</sup> a été exporté vers les collectivités adhérentes .  
Le rendement du réseau était de 103.93 % (99.67% en 2017)

## PRIX

Le prix du service comprend une part fixe (abonnement) et un prix de l'eau au m<sup>3</sup> vendu (une part revenant à la collectivité + une part revenant au fermier).